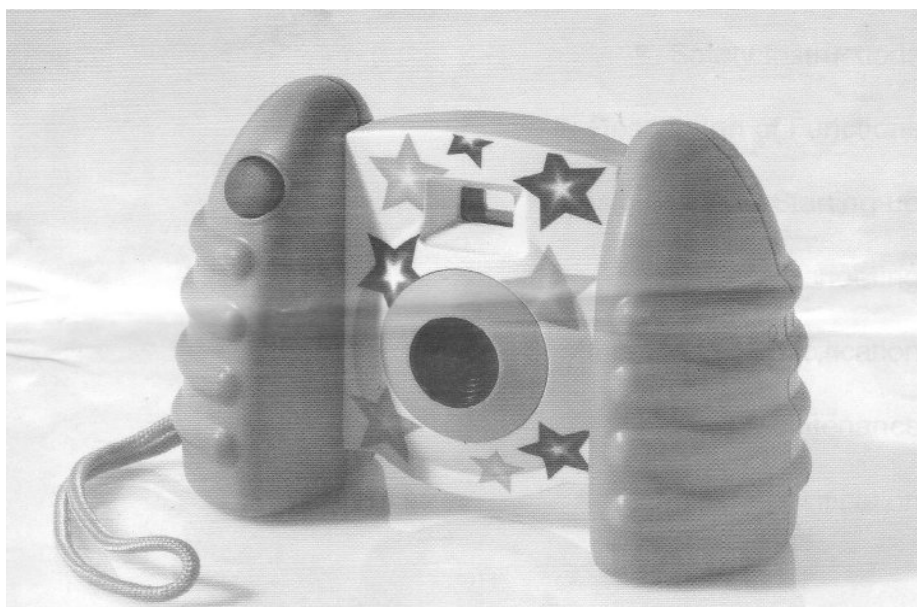


# LOPPI Aparacik

Aparat cyfrowy dla dzieci  
Instrukcja obsługi



Przed użyciem proszę zapoznać się z instrukcją i zachować ją na przyszłość .

## Spis treści

- Pierwsze kroki
- Zawartość pudełka
- Funkcje
- Zasady bezpieczeństwa
- Opis poszczególnych elementów
- Zdjęcia krok po kroku
- Rozwiązywanie problemów
- Minimalne wymagania systemowe
- Wskazówki dotyczące dbania o sprzęt
- Specyfikacja techniczna

## Pierwsze kroki

- Wyjąć urządzenie z pudełka
- Zdjąć elementy zabezpieczające z urządzenia
- Resztę elementów opakowania umieścić w pudełku i pudełko zachować
- Produkt jest nieodpowiedni dla dzieci poniżej lat 3 ze względu na małe części

## Zawartość pudełka

- Urządzenie
- Instrukcja obsługi
- Kabel USB
- Płyta z oprogramowaniem

## Funkcje

Aparat cyfrowy Luppi aparacik posiada następujące funkcje:

- Robi zdjęcia i filmy video (bez dźwięku) i przechowuje je w pamięci wewnętrznej urządzenia
- Pozwala na transfer zdjęć do komputera poprzez łącze USB
- Może pełnić funkcje kamery podłączonej do komputera
- Może pełnić funkcję pamięci przenośnej

## Zasady bezpieczeństwa

- Nie używać aparatu w miejscach silnie zawilgoconych, lub zakurzonych
- Nie przechowywać aparatu w ekstremalnie zimnych lub gorących pomieszczeniach
- Aparat zawiera kruche elementy. Transportować ostrożnie
- Nie używać żrących substancji chemicznych do mycia. Czyścić miękką szmatką
- Nie naprawiać samodzielnie. W razie konieczności zlecić naprawę wykwalifikowanemu serwisowi.
- Produkt jest nieodpowiedni dla dzieci poniżej lat 3 ze względu na małe części
- Wymaga nadzoru osoby dorosłej.

### Zawsze

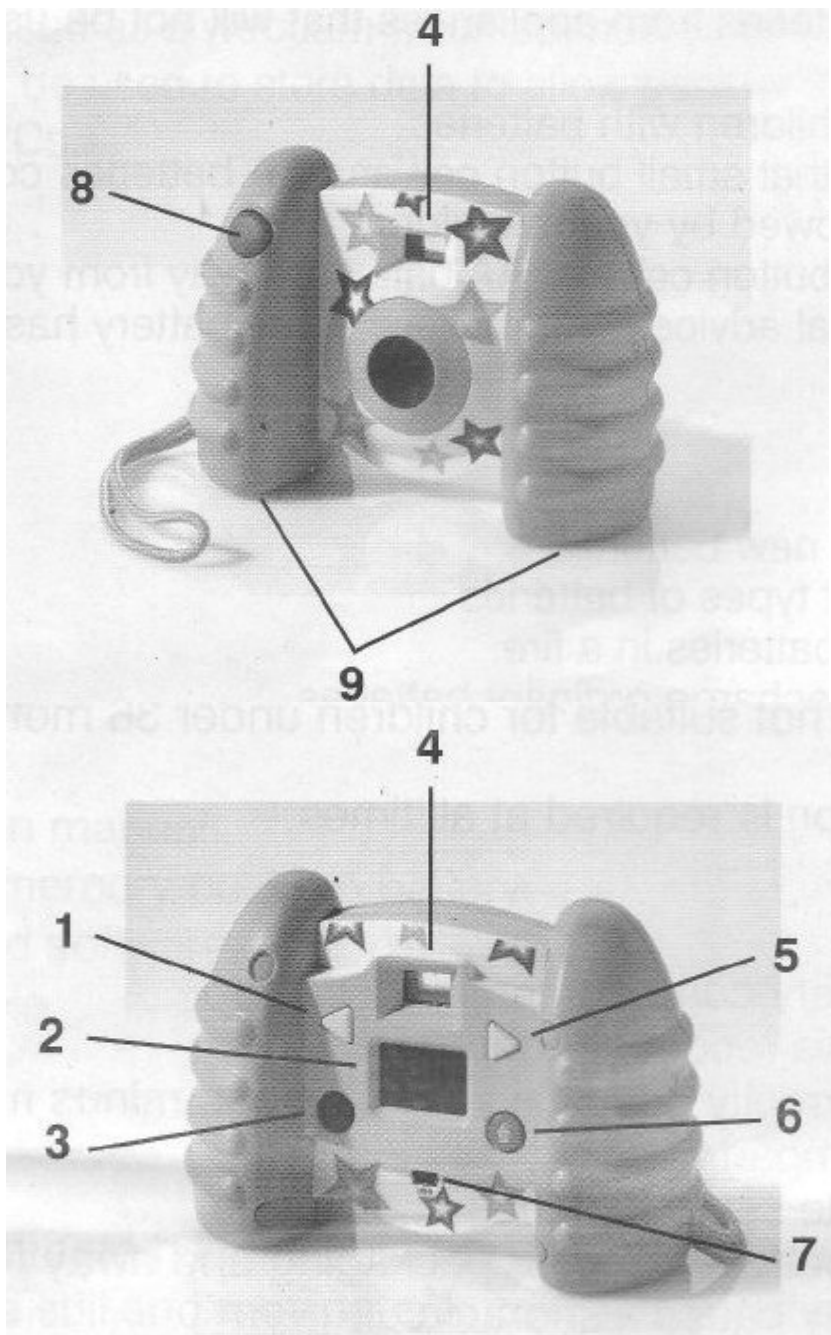
- Upewnij się że komory na baterie są zamknięte
- Wykorzystuj tylko rekomendowane baterie
- Umieszczaj baterie zgodnie z polaryzacją – kieruj się opisem na baterii i urządzeniu
- Zużyte baterie wymieniaj na komplet nowych .
- Pamiętaj aby nie zwierać nowych baterii
- Wyjmij zużyte baterie z urządzenia
- Wyjmij baterie z urządzenia jeśli nie będzie ono długo używane
- Baterie wymieniają osoby dorosłe
- Pamiętaj, że baterie mogą zostać połknięte przez dzieci
- Trzymaj baterie poza zasięgiem dzieci.
- W razie połknięcia skonsultuj się z lekarzem

### Nigdy

- Nie mieszaj baterii nowych i zużytych
- Nie mieszaj różnych typów baterii
- Nie wrzucaj baterii do ognia
- Nie ładuj baterii, które nie są do tego przystosowane

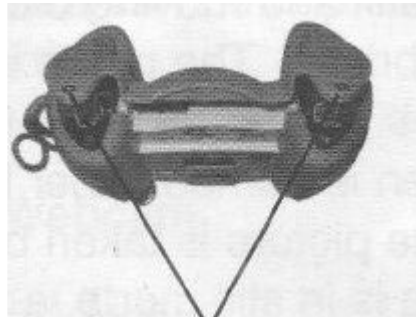
## Opis poszczególnych elementów

1. Przycisk do przeglądania zdjęć (przeźwiń zdjęcie do tyłu)
2. Wyświetlacz LCD
3. Przycisk włącz/wejdz w menu.
4. Wizjer
5. Przycisk do przeglądania zdjęć (przeźwiń zdjęcie do przodu)
6. Przycisk kasujący zdjęcie
7. Wyjście USB
8. Przycisk migawki
9. Komory na baterie (uchwyty)



## Zdjęcia krok po kroku

- Proszę zdjąć pokrywy komór na baterie odkręcając śrubki



śrubka

- Umieść cztery Baterie AA zgodnie z polaryzacją – kieruj się opisem na baterii i urządzeniu
- Przykręć pokrywy komór baterii

## Wykonywanie zdjęć

- Aby włączyć aparat proszę nacisnąć przycisk włącz/wejdz w menu i potrzymać przez 2 sekundy.
- Aparat może być wyłączony poprzez naciśnięcie i przytrzymanie przez 2 sekundy przycisku włącz/wejdz w menu. Aby oszczędzać baterie aparat wyłącza się samoczynnie jeżeli pozostaje w stanie bezczynności przez 30 sekund.
- Aby przejść w tryb nakręcania filmów z trybu zdjęć nacisnąć krótko przycisk włącz/wejdz w menu. Na wskaźniku pojawi się aktywny tryb
- Do kadrowania zdjęć można używać albo wyświetlacza LCD, albo wizjera. Aby zrobić zdjęcie należy nacisnąć przycisk migawki. Aparat pracujący w trybie robienia zdjęć zarejestruje wtedy jedną fotografię. W trybie video zaczną się nagrywanie. Na wyświetlaczu LCD pojawi się licznik.
- Jeżeli pamięć jest pełna nie będzie możliwości dalszego nagrywania video ani robienia zdjęć. Na wyświetlaczu LCD pojawi się informacja „FULL„ i aparat wyda sygnał dźwiękowy.

## Odtwarzanie zdjęć

- Proszę nacisnąć któryś z przycisków do przeglądania zdjęć aby wejść w tryb odtwarzania. Używając przycisków przewiń zdjęcie do tyłu lub do przodu można przeglądać zdjęcia. Numer kolejny zdjęcia pojawi się na wyświetlaczu LCD. Aparat wyświetla tylko zdjęcia. Filmy będą widoczne po przegraniu ich do komputera.
- Powrót do trybu robienia zdjęć/ nagrywania video następuje po naciśnięciu przycisku migawki. Jeżeli w trybie odtwarzania nie zostanie przez 5 sekund naciśnięty żaden przycisk aparat automatycznie wróci do trybu robienia zdjęć/ nagrywania video.

## Usuwanie zdjęć oraz filmów

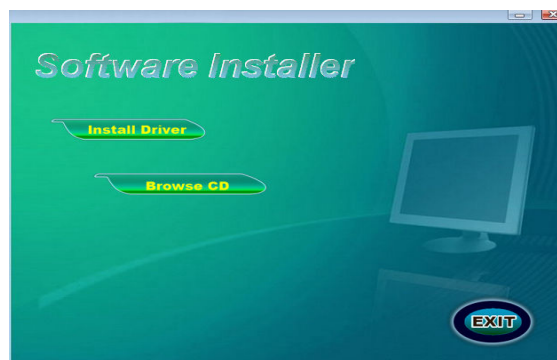
- W trybie odtwarzania zdjęć proszę wybrać zdjęcie które ma zostać usunięte. Kasowanie wybranego zdjęcia następuje poprzez naciśnięcie przycisku kasującego zdjęcie. Na wyświetlaczu pojawi się ostrzeżenie „DEL?”. Naciśnięcie któregoś z przycisków do przewijania zdjęć spowoduje że zdjęcie nie zostanie skasowane. Naciśnięcie po raz drugi przycisku kasującego zdjęcie spowoduje nieodwracalne usunięcie zdjęcia z pamięci urządzenia.

## Podłączenie aparatu do komputera

- Proszę połączyć aparat z komputerem poprzez kabel USB znajdujący się w zestawie. Mała wtyczka pasuje do aparatu, duża do komputera. Komputer rozpozna aparat jako dysk zewnętrzny „removable disc”
- Zdjęcia i filmy z kamery mogą zostać przekopiowane albo przetransferowane do komputera przy użyciu standardowego programowania Windows Explorer.
- Aparat może służyć jako pamięć zewnętrzna i magazynować dowolny typ plików.

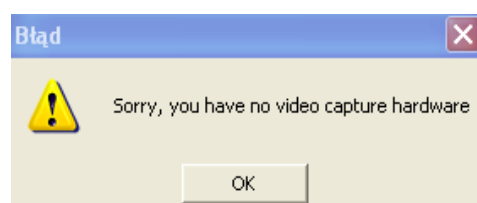
## Używanie aparatu jako kamery internetowej

- Przed podłączeniem do komputera aparatu jako kamery internetowej konieczne jest zainstalowanie oprogramowania z załączonej płyty CD.
- Jeżeli po włożeniu płyty do napędu CD program instalacyjny nie uruchomi się sam należy w programie Windows Explorer dwa razy kliknąć plik „autorun” na płycie CD.



Pojawi się poniższe okno programu instalacyjnego.

- Proszę dwa razy kliknąć na „Instal Driver”. Gdy program instalacyjny zakończy swoją pracę konieczny będzie restart komputera.
- Po ponownym włączeniu komputera, przytrzymując naciśnięty przycisk migawki proszę podłączyć aparat kablem USB z komputerem. Gdy pojawi się logo USB na wyświetlaczu aparatu proszę zwolnić przycisk migawki.
- W folderze „Ezcam” lub na skrótce na pulpicie proszę 2 razy kliknąć ikonę „PCCam”. Program „PCCam” zostanie uruchomiony. Jeżeli aparat nie został podłączony zgodnie z instrukcją powyżej pojawi się ostrzeżenie



- Proszę kliknąć na „:devices” aby potwierdzić, że aparat został rozpoznany. Wyświetlona lista musi zawierać aparat „Ezcam”
- Proszę wybrać „options” z menu i „preview” aby wyświetlić obraz z aparatu.
- Aby zacząć nagrywanie trzeba wybrać „capture” z menu a następnie „OK”.
- Aby zakończyć nagrywanie trzeba wybrać „capture” z menu a następnie „Stop Capture”

## Rozwiązywanie problemów

Problem	Rozwiązanie
Aparat się nie włącza	Proszę sprawdzić czy wszystkie baterie są umieszczone zgodnie z polaryzacją. Proszę wymienić wszystkie baterie na nieużyte
Aparat nie robi zdjęć	Jeżeli na wyświetlaczu jest napis „FULL” należy skasować część zdjęć aby zwolnić pamięć.
Zdjęcia są rozmyte	Aparat jest za blisko fotografowanego obiektu. Proszę ją odsunąć na minimum 12 cm od fotografowanego obiektu. Aparat został poruszony podczas gdy była wciśnięta migawka.
Czarne zdjęcia	Niewystarczająca ilość światła
Aparat się wyłącza	Aby oszczędzać baterie aparat wyłącza się sam automatycznie jeżeli pozostaje w stanie bezczynności przez 30 sekund.
Aparat przerywa odtwarzanie zdjęć	Jeżeli w trybie odtwarzania nie zostanie przez 5 sekund naciśnięty żaden przycisk aparat automatycznie wraca do trybu robienia zdjęć.

## Minimalne wymaganie komputera

### MINIMALNE WYMAGANIE SPRZĘTOWE

Microsoft Windows (znak towarowy zastrzeżony) 98/ME/2000/XP/Vista

Procesor Pentium (166 MHz lub więcej)

128 MB RAM

Karta dźwiękowa Direct X8 albo więcej

500 MB wolnego miejsca na dysku

Port USB 1.1 albo 2.0

Napęd CD

System Windows 98 może wymagać zainstalowania sterownika do urządzenia z płyty CD, aby aparat był rozpoznawany przez komputer jako urządzenie zewnętrzne.

## Wskazówki dotyczące dbania o sprzęt

- Aparat czyścić wyłącznie miękką szmatką
- Nie używać żrących substancji chemicznych do mycia.

## Specyfikacja techniczna

Matryca	300000 pixeli
Główne funkcje	Robi zdjęcia i nagrywa filmy video Odtwarza zdjęcia i filmy video Przechowuje dane Kamera komputerowa
Optyka	F2.4 f=4.8 mm
Zakres ostrości	12 cm do nieskończoności
Migawka	Elektroniczna
Wyświetlacz	1.1" CSTN LCD
Rozdzielczość zdjęć	640x480
Rozdzielczość filmów	QVGA 320x240 @ 10 fps
Balans bieli	Automatyczny
Ekspozycja	Automatyczna
Format zapisu video	AVI
Format zapisu zdjęć	JPEG
Pojemność	16 Mb SDRAM
Połączenie	Mini USB 1.1
Zasilanie	4 Baterie AA 1,5 V

**LUPPI**  
Aparacik

Dystrybucja w Polsce  
Megaplot  
[www.luppi.pl](http://www.luppi.pl)

CE

